

УДК 911.3

С.А. Герасимович¹

ГЕОГРАФИЧЕСКИЙ ПОДХОД К ИССЛЕДОВАНИЮ КОМПЛЕКСОВ ТРАДИЦИОННОЙ КУЛЬТУРЫ БЕЛАРУСИ

Особое место среди элементов культурного ландшафта занимают территориальные комплексы традиционной культуры – пространства, ценность которых обусловлена отношением к ним коллективной фольклорной памяти. Для данных объектов характерно наличие двух составляющих: природной или антропогенной основы – элемента культурного ландшафта, материального объекта, а также ассоциируемой с ним легенды – фольклорной привязки, объясняющей его важность для местного сообщества, а иногда – и обрядовой системы, связанной с посещением данного объекта представителями местного сообщества. Физическое наличие материального объекта позволяет сохраняться легенде, а легенда объекта предотвращает его уничтожение местным сообществом.

Феномен комплексов традиционной культуры практически не затронут в современных социально-географических исследованиях.

В Восточной Европе особенно велика концентрация комплексов традиционной культуры в Восточной Беларуси и сопредельных областях России, которая связана с приграничным характером данной территории. Особенности их функционирования зависят от того, к какой группе объектов традиционной культуры они относятся.

О комплексах традиционной культуры Беларуси собран большой объем материалов.

На основании генезиса были выделены следующие группы комплексов традиционной культуры, встречающиеся на территории Беларуси и сопредельных районов: природные (гидрологические, ботанические, литологические), антропогенные и природно-антропогенные (ландшафтные). Каждая из групп разделена на ряд типов и видов.

Ключевые слова: фольклорная память, локальная идентичность, классификация КТК, фронт-ир, прощи, палимпсесты

Введение. Культурная география – одно из новейших направлений социально-экономической географии в России и других постсоветских государств, ее становление и развитие приходится на несколько последних десятилетий.

Предметом исследования культурной географии стали, среди прочего, пространственные и культурные различия между территориальными разностями, основанные на идентификации географических пространств с точки зрения их культурной самобытности.

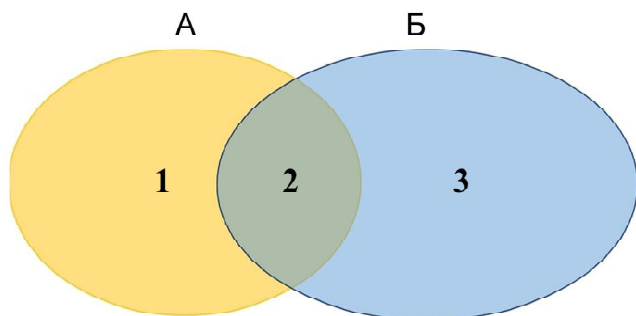
Особое место среди элементов культурного ландшафта занимают территориальные комплексы традиционной культуры (или топокомплексы традиционной культуры) – пространства (либо отдельные объекты), ценность которых обусловлена не их природной составляющей как таковой, а отношением к ним коллективной фольклорной памяти. Фольклорная память, отраженная в легенде, представляет собой объект нематериального наследия, симбиотически связанный с урочищем, фацией или отдельным объектом. Физическое наличие материального объекта позволяет сохраняться легенде, а легенда объекта предотвращает его уничтожение местным сообществом [Bird, 2002]. Комплексный (точнее дуалистический) характер данных объектов объясняется наличием двух составляющих: природной или антропогенной основы – элемента

культурного ландшафта, материального объекта, а также ассоциируемой с ним легенды – фольклорной привязки, объясняющей его важность для местного сообщества, а иногда – и обрядовой системы, связанной с посещением данного объекта представителями местного сообщества. При этом топокомплексами народной традиционной культуры могут быть локусы как природного, так и антропогенного происхождения (поклонные, придорожные и каменные кресты, часовни, кладбища, башни). Чаще всего это комплексы из нескольких объектов, например культовые родники кроме гидрологического объекта могут включать кресты, срубы или часовни. Комплексы традиционной культуры называют также деревенскими или сельскими святынями, что объясняется их концентрацией в сельской местности.

Феномен комплексов традиционной культуры практически не затронут в современных социально-географических исследованиях, однако указанные объекты изучаются как особый вид культурного ландшафта – сакральный – представителями культурной географии.

Также существуют понятия святынь, святых мест. Но предложенная дефиниция не совпадает по своему семантическому объему с уже существующими терминами, а характер и задачи исследования предполагают использование именно ее (рис. 1).

¹ Московский государственный университет имени М.В. Ломоносова, географический факультет, кафедра экономической и социальной географии России, аспирант; e-mail: 777sir@gmail.com



А – комплексы традиционной культуры

Б – святыни, сакральные ландшафты, святые места

Объем понятий: 1 – классические палимпсесты – шведские, французские, татарские горы, бездонные озера, дубы Суворова;

2 – святые озера, святые деревья, святые источники и т. д.;

3 – культовые здания – церкви, костелы, часовни и т. д.

Рис. 1. Соотношение объема понятий дефиниции «комплекс традиционной культуры» с объемами понятий «святыня», «сакральный ландшафт», «святая место»

Fig. 1. Correlation of the concepts of the "complex of traditional culture" definition with the concepts of "shrine", "sacred landscape" and "holy place"

Существует несколько основных подходов к определению данных объектов, среди которых важнейшие – структурный и ландшафтный.

Структурный подход различает три типа пространственных категорий: точечные, линейные, площадные. Это хорошо подходит к комплексам традиционной культуры, где в качестве условно точечных объектов выступают собственно комплексы традиционной культуры и населенные пункты, в качестве условно площадных – обыденные (вернакулярные) районы, которые формируются в ареале влияния комплекса традиционной культуры, в качестве условно линейных – границы районов, которые прочно зафиксированы в фольклорной памяти.

Обычно аналогом комплексов традиционной культуры при структурном подходе выступают святыни или святые места (А.А. Григорьев). А.Г. Манаков считает их составной частью этноконтактных зон.

Ландшафтный подход определяет подобные объекты как сакральные ландшафты. Так, Ю.А. Веденин относит их к четвертому типу ассоциативных ландшафтов [Веденин, 2018]. Кроме комплексов традиционной культуры в эту группу входят также монастыри, прочие сакральные городские и загородные комплексы, включая прилегающие земли и виды окрестностей. При данном подходе феномен комплекса традиционной культуры рассматривается более широко, включает обширные факультативные буферные территории, тяготеющие к нему.

В.Н. Воловик при выделении сакральных ландшафтов утверждает: «Понятие сакральное есть базовый признак традиционной культуры, который определяет подчиненность и композиционную структуру сельского этнокультурного ландшафта» [Воловик, 2013]. Б.Ц. Гомбоев проводит типологию культовых мест (сакрального пространства) по сле-

дующим признакам: этническому, физико-географическому (горные, степные, водные источники и пр.), сезонному [Гомбоев, 2006]. М.Е. Кулешова рассматривает сакральный ландшафт как часть культурного ландшафта, более крупного социокультурного образования, жизненной среды достаточно большой группы людей [Кулешова, 2002]. В.Н. Калущков разделяет сакральные места на два типа – святые места и «несвятые» места [Калущков, 2016]. Признаки комплексов традиционной культуры можно также найти в описании мемориальных сокраллизованных мест.

Интересен пример структуры святого места, которую предлагает В.Н. Калущков с соавторами [Иванова и др., 2003]: а) место (фрагмент природного ландшафта); б) культовый объект (святыня); в) «имя» – топоним и/или антропоним (имя святого или человека, связанного со святыней); г) фольклорные тексты разной жанровой природы (легенды, предания, поверья и проч.); д) обряды, совершаемые при посещении святого места (христианские – крестный ход, обетное паломничество, молебен; магические – обережные, лечебные и прочие ритуалы). Тремя последними компонентами по преимуществу и создается информационное поле святого места (его «устная агиография»), которое, в конечном счете, определяет его судьбу (в частности, возможность/невозможность возрождения святыни спустя какое-то время после ее разорения или уничтожения). Такую структуру имеют многие комплексы традиционной культуры.

Представляется, что ландшафтное понимание феномена комплексов традиционной культуры немного сужает его объектную область, так как большинство комплексов традиционной культуры сохраняет свое значение и при существенной трансформации природной основы. Здесь большую роль имеет сохранность специфической информации – «легенды» объекта. Поэтому комплексы традиционной культуры можно рассматривать не только в ландшафтном, но и в социокультурном пространстве, которое можно определить кратко как способ культурного бытия людей в рамках определенных территориальных границ. Культурное освоение определенного пространства порождает особенную ценностно-символическую и нормативную систему, его материальные и духовные объекты и особую коммуникативную среду.

Материалы и методы исследований. Комплексы традиционной культуры являются узловыми объектами социокультурного пространства на локальном уровне и важным компонентом при конструировании локальной идентичности [Герасимович, 2019].

О комплексах традиционной культуры Беларуси собран огромный объем материалов как местными краеведами, так и представителями различных научных дисциплин – геологами, археологами, антропологами, гидрологами, ботаниками и т. п. Исследовательская деятельность велась с начала XIX в., причем на рубеже XIX и XX вв. приняла дей-

ствительно массовый характер; этот период иногда называют «золотым веком» белорусского краеведения. Следует отметить, что подобные исследования проводились повсеместно на территории Российской империи, а потом и в СССР (в межвоенный период). Эти материалы и послужили одним из основных источников при написании статьи.

Второй важнейший источник – результаты около 200 экспедиций Этноисторического центра «Явор», совершенных начиная с 2000 г., а также результаты собственных экспедиций автора, в рамках ряда исследовательских тем кафедры экономической и социальной географии России МГУ им. М.В. Ломоносова. Они затронули 90 из 118 административных районов Беларуси, а также ряд пограничных районов России.

Полевые исследования включали неструктурированные, частично структурированные и глубинные интервью с местным населением, членами локальных сообществ. Среди них были как рядовые члены, так и «хранители» комплексов традиционной культуры, у которых фиксировался максимальный объем информации об объектах; пожилые члены сообществ, вовлеченные ранее или до времени опроса в обрядовую деятельность, связанную с комплексами традиционной культуры, либо присматривающие за данными объектами. Также интервью брались у последующих поколений в семьях этих членов сообществ, чтобы выяснить степень сохранности и трансформации остаточной фольклорной памяти. Использовались также этнографические (этнометодологические) записки с непосредственной территории комплексов традиционной культуры. Для получения максимально полных сведений поездки часто совершались во время обрядовых праздников, связанных с данным локальным комплексом традиционной культуры, если таковые имелись и были привязаны к определенной дате. Опросы и интервьюирование проводились в нескольких населенных пунктах вокруг комплексов традиционной культуры. Последние данные использовались для пространственного анализа географических границ локального сообщества, при этом использовались картографический и картометрический методы.

Классификация комплексов традиционной культуры Беларуси. В.Н. Калуцков с соавторами

предложил следующую типологию святых мест: он разделил их по соотношению официального и неофициального почитания, а также по культурной и природной составляющей, соответственно, на монастыри, церкви, часовни, кресты, ключи и источники, ручьи, озера, камни, деревья и рощи. Кроме трех первых объектов, все остальные относятся к комплексам традиционной культуры [Иванова и др., 2003].

На основании генезиса имеет смысл выделить следующие группы комплексов традиционной культуры, встречающихся на территории Беларуси и в сопредельных регионах: природные (гидрологические, ботанические, литологические), антропогенные и природно-антропогенные (ландшафтные) (рис. 2). К гидрологическим следует относить типы: озера (виды – святые, цветные, синие, черные, белые, бездонные, с храмами, провалившиеся), реки, родники (виды – агионимические, лечебные, места явления икон), болота. К ботаническим – сакральные дубы и некоторые другие деревья, сакральные рощи. К литологическим – камни-следовики, портные, камни-мебель (окаменевшие по преданию дома, стулья, кровати, столы и др.), с ямками; каменные кресты, валуны, антропоморфные и зооморфные камни (окаменевшие по преданию люди или животные). К антропогенным – курганы-палимпсесты (татарские, шведские, французские горы или могилы), старые кладбища, пещеры, валы, дороги, мосты, поклонные и придорожные кресты, девичьи горы, городища, селища, церквушка. К ландшафтным – отдельные холмы (святые и лысые горы, красные горки и др.), прощи.

В Восточной Европе особенно велика концентрация комплексов традиционной культуры в Восточной Беларуси и сопредельных областях России (Псковской, Смоленской, Брянской, части Московской и Тверской) на территории, некогда населенной племенами кривичей и радимичей, а также на севере России. Такая концентрация связана с фронтальным характером данной территории. Многочисленные войны и конфликты неоднократно приводили к разрушению здесь культовых объектов, храмов. И эта ниша частично была занята комплексами традиционной культуры.

Каждый такой комплекс имеет свой ареал влияния – своеобразный вернакулярный район, в пре-



Рис. 2. Группы комплексов традиционной культуры

Fig. 2. Groups of traditional cultural complexes

делах которого жителям сельских населенных пунктов доступна легенда данного комплекса, который они считают своим, также сохраняется мнение о принадлежности всех населенных пунктов к единой локальной общности [Смирнягин, 2011].

Особенности функционирования локальных комплексов традиционной культуры в Восточной Европе зависят от того, к какой группе объектов традиционной культуры они относятся.

Ландшафтные комплексы традиционной культуры. Наибольший ареал задействован в прощах. Под прощами понимают освященное природное урочище, чаще всего возле источника с поставленным крестом, распятием или часовней с иконой. Прощи – феномен, характерный для Северного Полесья, большинство из 34 таких объектов отмечены в этом регионе [Дучыц, 2013] (рис. 3), однако единичные прощи известны также в других регионах Беларуси, в России [Бернштам, 2005] и на Украине [Листопад, 2002]. Отличие этих объектов в том, что они формируют более пространственные зоны влияния, чем большинство других комплексов традиционной культуры. Территория их влияния может охватывать несколько районов, они являются значительными сакральными объектами. Анализ собранных сведений о прощах показывает, что в основном их возникнове-

ние связано с представлениями о появлении на этом месте иконы Богоматери или самой Богоматери.

Сложно сказать, когда появилось название «проща» по отношению к комплексам традиционной культуры. В XVII в. такие объекты уже упоминаются [Дучыц, 2013].

Экспедиции Этноисторического центра «Явор» побывали на 15 прощах. Восемь из них действуют и сегодня, семь прощей уничтожены в советские времена, но память о них в народе хорошо сохранилась. Практически вся собранная информация о них была опубликована крупнейшим исследователем прощ Беларуси – археологом, канд. истор. наук Л.В. Дучыц [Дучыц, 2013]. Эта информация отображена в таблице.

Наиболее ранними из восьми действующих прощ являются Кривицкая, или Куницкая, проща около д. Кривичи Солигорского района, а также Любоничская проща в Кировском районе на Святой горе, или Девич-горе.

До революции на холме, где сейчас располагается Кривицкая проща, стояла деревянная церковь, а рядом маленькая часовня. Вокруг было кладбище с каменными и деревянными крестами, присутствовали следы курганных захоронений. Экспедиция «Явора» посетила прощу на православную Пас-

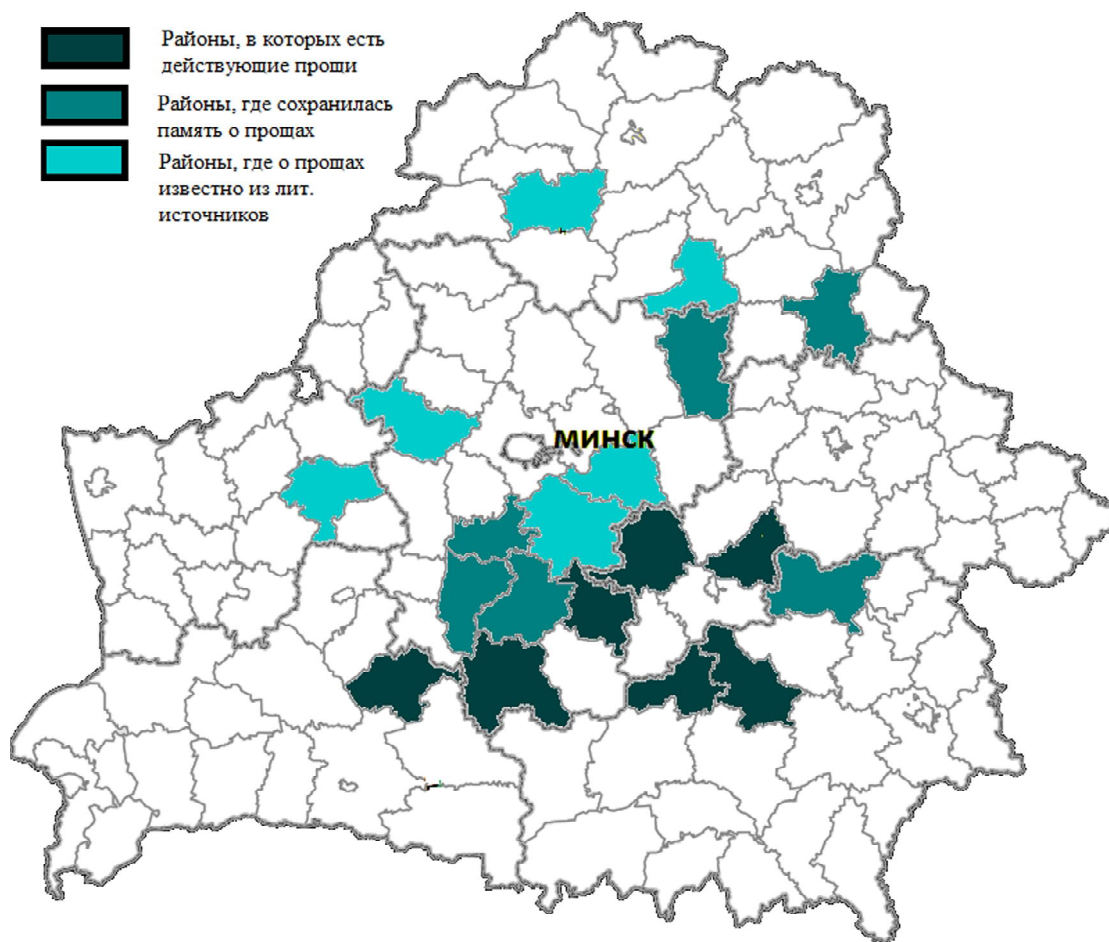


Рис. 3. Районы Беларуси, где есть или были прощи

Fig. 3. Regions of Belarus with current and historic reposing (proshy)

Т а б л и ц а

Информация о локализованных прощах Беларуси

Проща	Район	Первое упоминание, год	Элементы	Освоенность
Кривицкая	Солигорский	1853	Холм, три деревянных креста, фундамент храма	Церковью
Любоничская	Кировский	1822	Холм, кресты, фундамент, источник	Церковью
Рудобельская	Октябрьский	1868	Камень-следовик, дуб, крест, источник, озеро	Церковью
Избийский Бор	Ганцевичский	1879	Крест, явление иконы, фундамент	Церковью
Борисов Гай	Стародорожский	1929	Холм, кресты, сосна	Населением
Карытное	Осиповичский	1924	Холм, кресты, явление иконы, фундамент	Церковью
Хутор	Светлогорский	1937	Холм, камень-следовик, кресты, фундамент, источник, курганы	Населением
Морочь	Солигорский	1950-е	Дуб, кресты, фундамент	Населением

Семь не действовало, но сохраняются в исторической памяти: Прощицы, Евлицкая (обе – Слуцкий район), Рекотин (Рогачевский), Прошика (Крупский), Корма (Узденский), Семежево (Копыльский), Юрьевская (Оршанский район)

ху в 2008 г. На месте разрушенного храма стояли три больших деревянных креста, покрытые двухскатной крышей. Около каждого креста прикреплен жертвенный столик. Сохранились камни от фундамента храма; со временем зародилась традиция на Пасху покрывать эти камни белыми скатертями.

В наши дни крестный ход с Любоничской церкви идет на прощу на второй день Троицы. На горе стоят кресты и жертвенный столик, а недалеко – почитаемый источник.

Две проща, где побывали экспедиции «Явора», возникли в середине XX в. Это святыни возле деревень Хутор Светлогорского района и Морочь Солигорского района. Они находятся в урочищах Проща или Церковище.

Около д. Хутор проща появилась на месте бывшей церкви, разрушенной в 1936–1937 гг. Холм, где находится святыня, стоит среди болот, и к нему ведут тропы от всех окружающих деревень, которые расположены на довольно большом расстоянии. Рядом с прощей в старой дубраве – курганный могильник, а около холма – источник и камень-следовик. Впервые о проще стало известно от местных краеведов. Экспедиция «Явора» побывала здесь в 2004 г. в День Святой Троицы. Именно в этот день сюда собираются люди, чтобы одеть кресты, которых здесь более двадцати.

Название «проща» закрепилось и за местом бывшей Воскресенской церкви в д. Морочь Солигорского района. Кресты здесь поставлены на месте алтарной части, а там, где была часовня, – растет дуб, который перепоясывают тканью. Экспедиция «Явора» была здесь в 2001 г. и зафиксировала, что на прощу местные жители приходят как в обычную церковь.

На пять святынь вместе с паломниками ходят и священники (в деревнях Кривичи, Любоничи, Будча, Заозерье и Корытное), а в Щитковичах, Хутор и Морочь – только паломники.

Выявлено, что семь комплексов традиционной культуры уже не действуют. Во-первых, это проща

(источник) в д. Прощицы около Слуцка, хотя сам заросший источник еще могут показать. От Евлицкой проща осталась только память, а на ее месте теперь поле. Первый раз ее уничтожили в 1930-е гг. Во время Второй мировой войны она была восстановлена, поставлены большие кресты. В 1962 г. уничтожили кресты, и осталась только человеческая память (записано «Явором» в 2001 г.).

В XIX в. на праздник Вознесения Господня крестный ход шел от костела в местечке Свержень на Рогачевщине на Прощенскую часовню над источником при реке Рекотин, там проходили большие ярмарки. В 2009 г. экспедиция «Явора» посетила Свержень. Традицию крестных процессий на Прощенский источник переняла православная церковь. По преданию на этом месте появился чудотворный образ. Сейчас источник зарос, найти его трудно, но люди старшего поколения помнят, что источник называли Святой Колодец или Часовня.

В д. Прошика (Прощица) Крупского района, на берегу озера Селява, существует источник Проща. Саму прощу (часовню и другие элементы) уничтожили в 1936–1937 г. Церковь-прощу помнят в д. Корма Узденского района. У церкви был источник. Святыня уничтожена в 1930-е гг. Осенью 2012 г. в д. Семежево Копыльского района старожилы вспоминали, что местный луг некогда называли проща, но больше ничего сказать не смогли.

В 1920-е гг. около пгт Ореховск Оршанского района один из заливов Плехановского озера называли Юрьевская пристань, и там действовала Юрьевская проща. Рядом сохранился курганный могильник, был камень-следовик.

О прочих прощах Беларуси пока ничего неизвестно. Среди них – некогда широко известная проща около д. Пережир Пуховичского района, Вызнянская проща в Солигорском районе (ныне д. Красная Слобода), Лисичанская проща. Надежда найти эти святыни остается.

Также пока не найдены следующие прощи: возле д. Прошицы у озера Гузонин (Чашникский район), у д. Прошково в Глубокском районе (упоминается Золотая Горка, на ней старое кладбище и деревянная часовня).

М. Янчук в 1886 г. в Минской губернии отнес к прощам еще пять деревенских святынь: Сенежицы современного Новогрудского района, Святую Гору около ст. Верхлес (Гудовичи) Червенского района, источник в урочище Вольск около Качеричей (ныне пгт Кировск), источник около Ракова Воложинского района и Марьину Горку [Янчук, 1889].

На прощи ходили и православные, и католики. В Свержене Рогачевского района сначала на прощу был крестный ход от костела, а потом эта традиция перешла к православной церкви. Деревня Прошицы Слуцкого района входила в католический приход, а в с. Прошково Глубокского района на кладбище была католическая часовня.

Ландшафтные комплексы традиционной культуры меньшего масштаба представлены сакрализованными холмами – Святыми и Лысыми горами, Красными горками. Реже встречаются Чертовы, Девичьи, Бабы, Дедовы горы, а также цветные – Синие, Черные, Белые и т. д. Особую группу составляют горы, где провалилась церковь. Для каждого вида данных ландшафтных комплексов присуща своя легенда, при этом легенды отдельных объектов каждого вида различаются незначительно.

Гидрологические комплексы традиционной культуры. Из них наиболее многочисленны святыне-источники. Их в Беларуси несколько сотен, на данный момент локализовано и нанесено на публичную карту 553 (рис. 4).

Каждый из них имеет свою легенду, часто она связана с посещением Богоматери, Христа или святых, с обретением их икон. Для каждого источника характерен уникальный обряд поклонения, на многих оборудованы купальни, часовни. Предание оговаривает целебные свойства воды, от каких болезней она помогает, какие части тела лечит.

Один из святых источников находится в 300 м на юго-восток от д. Клины (бывшее название – Слобода Синяя) Славгородского района Могилевской области и представляет собой небольшое озерко диаметром около 10 м. Из него вытекает река Голуба, впадающая в Сож. Источник является памятником нематериального культурного наследия. Он имеет разные названия – Синий Колодец, Синяя Криница, Голубая Криница и др. Существует много легенд, связанных с источником. Около него проходят церковные службы на Маковой, Яблочный Спас и Десятуху (в десятую пятницу после Пасхи). Культурный источник получил свое название из-за необычного синего цвета воды. Во время служб сюда съезжаются население более чем с 15 районов Гомельской, Могилевской и Минской областей, из смежных районов России.

Наибольшая концентрация святых источников характерна для восточных и центральных районов Беларуси (рис. 5).

Озерные комплексы традиционной культуры включают в себя Святые, Бездонные, Черные, Белые, Синие озера, озера с храмами, которые провалились. Подавляющее большинство сакральных озер Беларуси имеют в своих легендах элементы предания о храмах или поселениях, которые провалились.

Ботанические комплексы традиционной культуры. Культ деревьев у белорусов, как и у многих других народов, связан с обожествлением природы. В мировоззренческой картине их предков деревья выступали символом вечной жизни.

В число сакральных обычно попадали деревья, в которые ударяла молния или на которых появлялись божественные лики, рядом с которыми лежал культовый камень, из-под которых вытекал святой источник, а также имеющие необычную форму, со сквозными дуплами – перелезая через них, больные как бы оставляли там свои недуги. Особенно древние славяне почитали дуб. В фольклоре он символизировал всемирное дерево. На Радуницу в качестве оброка умершим родственникам на нижние ветви почитаемого дуба вешали вышитые рушники, так как верили, что его мощные корни уходят на тот свет. У многих из таких святынь есть особый день (праздник Святой Троицы, Успение Пресвятой Богородицы), когда их энергетика и чудотворная сила по преданиям достигают своего пика.

Точное число сакральных деревьев в Беларуси назвать невозможно. Некоторые из них в силу обстоятельств и возраста погибают, со временем обнаруживаются новые.

Дуб-Якуб в деревне Козлы Несвижского района – самый старый в Минской области. Этому памятнику природы республиканского значения около 230 лет.

Царь-дуб, дуб-патриарх в Пожежинском лесничестве Малоритского района, в 3 км восточнее деревни Старое Роматово – самый старый дуб Беларуси. По поверью, чтобы быть здоровым, надо прижаться к его стволу и постоять так несколько минут. Женихи и невесты традиционно по дороге в церковь заезжали сначала к Царь-дубу поклониться ему, чтобы он их «обвенчал», танцевали вокруг него.

Кроме дубов объектами традиционной культуры могут быть и другие деревья. Святая сосна Кулина находится в верховьях реки Вилии около деревни Красники в Докшицком районе. Груша, что растет между деревнями Бушмичи и Верховичи в Каменецком районе Брестской области образует урочище Святая Грушка. Эта груша – объект паломничества сотен православных. Откуда пошел обычай нести в урочище поклонные кресты, никто уже не помнит, но его свято соблюдают больше 100 лет. В 1960-е гг. груша была выкорчевана, разрушена часовня возле нее. Кто-то посадил новое дерево, но вскоре уничтожили и его. Сегодня здесь растет уже третья груша. В 2012 г. рядом с ней построили и освятили церковь. Каждый год 27 августа, накануне Успения Пресвятой Богородицы, сюда съезжаются священники и служат молебен. Ото-

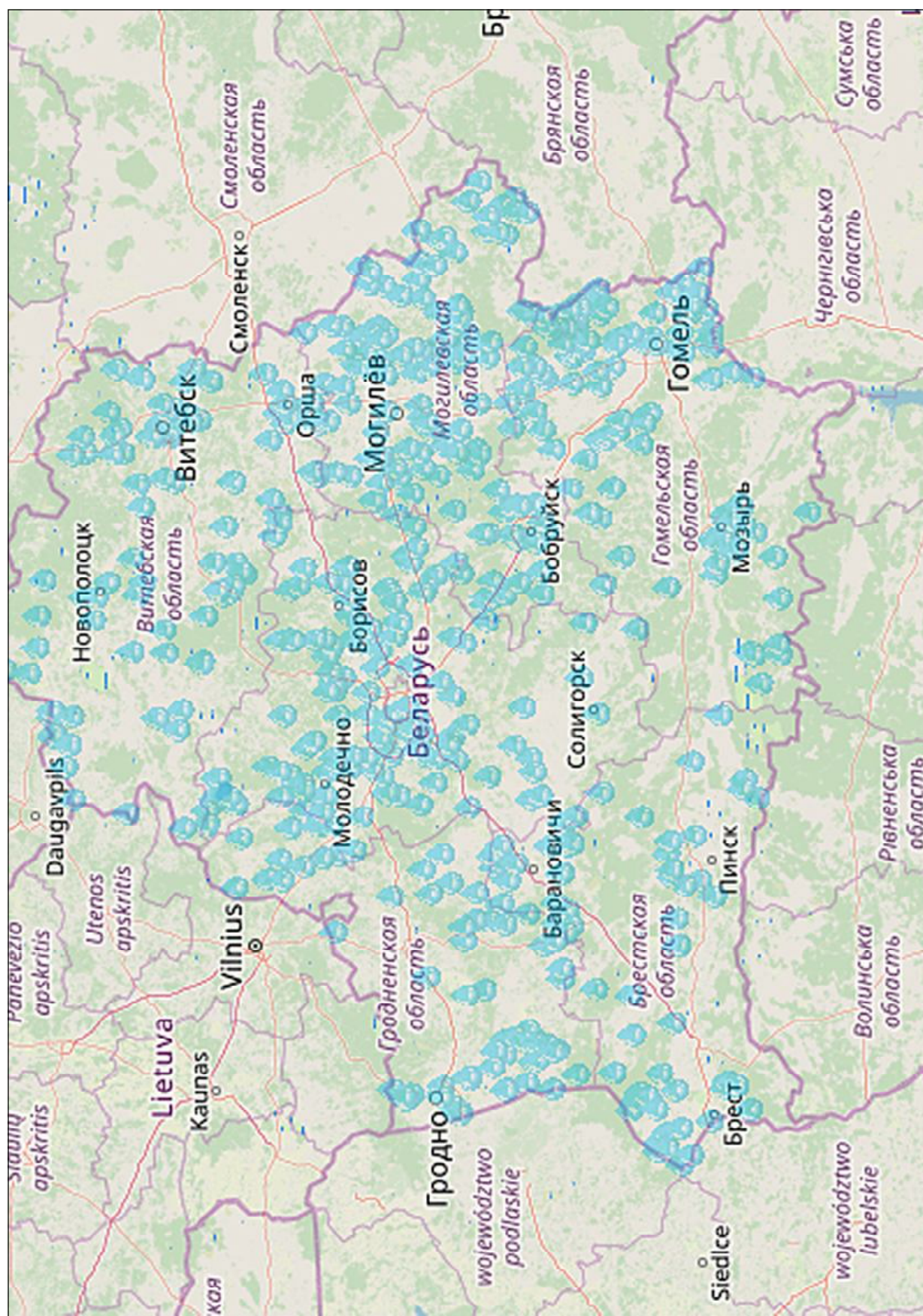


Рис. 4. Святыя істочнікі Беларусі

Fig. 4. Holy springs of Belarus

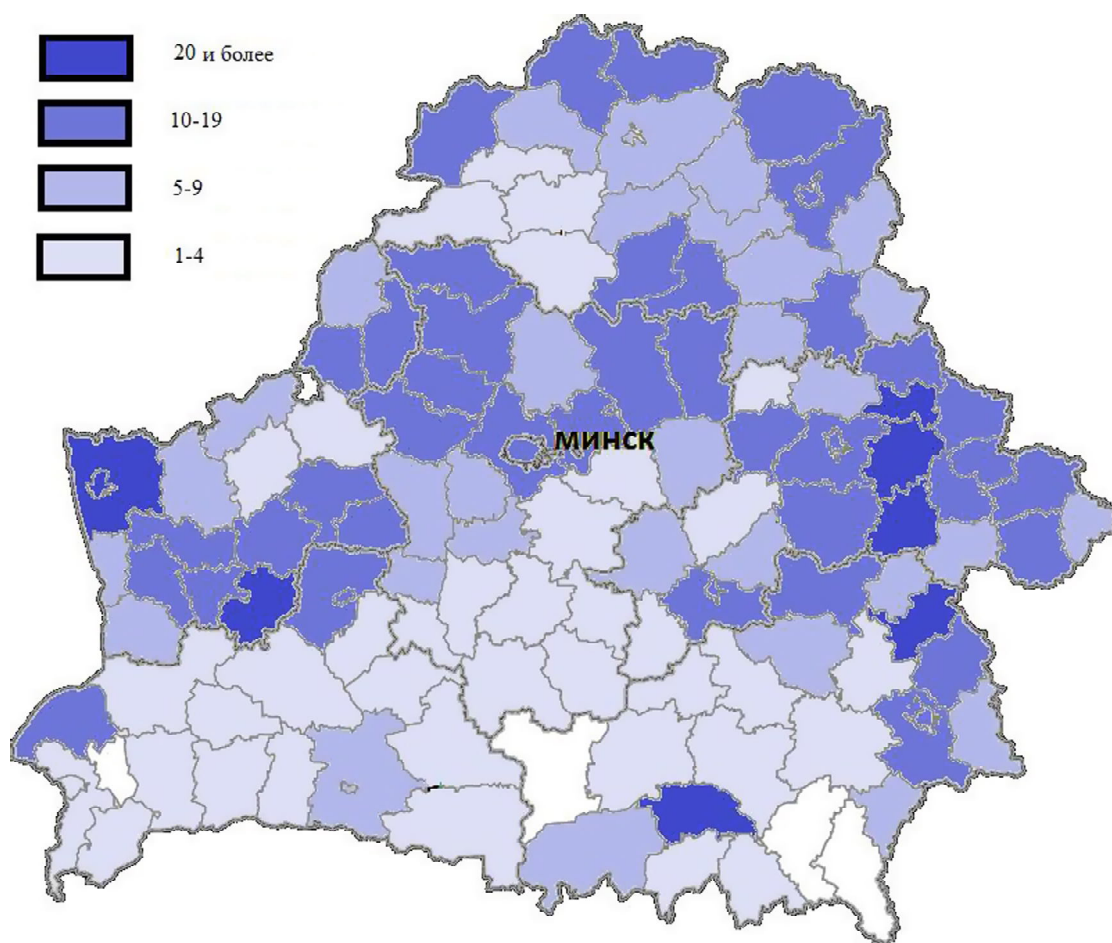


Рис. 5. Распределение святых источников по районам Беларуси

Fig. 5. Distribution of holy springs over the regions of Belarus

всюду прибывают сотни паломников. До начала торжественного богослужения совершается обряд поклонения дереву. Нужно поцеловать иконы на крестах, дотронуться до ствола груши, помолиться за здоровье родных и завязать цветную ленточку на ветке. Люди, которые хотят исцелиться, вкапывают возле груши небольшие деревянные кресты и украшают их лентами, а рядом установлены деревянные кресты с иконами.

Антропогенные комплексы традиционной культуры. Еще более локальное значение имеют классические палимпсесты [Meinig, 1979] – шведские, французские, татарские горы и т. п. Но и для них характерен институт «смотрителя», который также заботится о сохранении секретности расположения объекта от «чужаков». Механизм наслоения информации в таких палимпсестах связан со сменой завоевателей, вторгавшихся на данную территорию. Так французские горы когда-то были шведскими, а до этого могли быть татарскими и т. п. Большинство данных объектов представляет собой классические курганные могильники, обычно балтского, но часто и славянского генезиса. Иногда это могут быть также раннесредневековые городища. Основной сюжет легенд, связанных с ними, – они

были нанесены шапками врагов, которые когда-то проходили по этой территории (татар, шведов, французов). Автор разговаривал с жительницей г. Туров Гомельской области Беларуси, которая утверждала, что известное городище Бечи раннего железного века – на самом деле гора, которую нанесли касками немцы во время Великой Отечественной войны. При этом она ссылалась на маму и многочисленных соседей. При опросе пожилых жителей, они не смогли точно вспомнить, какие именно враги нанесли эту гору головными уборами. Назывались не только немцы времен обеих мировых войн, но и французы. Это – классическая демонстрация постепенной смены слоев палимпсеста.

Вообще, археологические объекты, в первую очередь городища, курганы и средневековые могильники, являются памятниками не только материальной, но и духовной, нематериальной культуры. Они овеяны всевозможными легендами, некоторые из них являются памятниками традиционной культуры. Так, одно из городищ в Мстиславле и сегодня называют Девичья Гора или Девичий Городок. С культом Девы связаны не только городища с названием Девичья Гора, но и с названиями Паненская Гора, Марилина Гора, Марына Гора. Панен-

ская Гора существует в Логойске. Еще в послевоенные времена на Паненской горе ставили огромные деревянные кресты, якобы в память о том, что здесь погибла девушка.

На многих городищах издревле и до сегодняшнего дня справляют Купалье. Еще в 1970-е гг. молодежь собиралась на Купалье на городище Капказ среди болота около д. Киевец Крупского района. Ходили на гору и на Пасху. Купальские костры еще и теперь разжигают на городищах Масковичи и Пустошки Браславского района, Чернооки и Латыгово Верхнедвинского района и на некоторых других.

Как уже упоминалось, по местным традиционным представлениям на многих городищах провалился храм. На некоторых городищах с такими легендами до недавнего времени ставили кресты. Так, на городище времен раннего железного века около д. Мысли Копыльского района до середины XX в. стоял огромный деревянный крест с зеркалами. В память о храме кресты не так давно еще стояли на городище в д. Великие Немки Ветковского района.

Во многих местах, особенно там, где не менялось население, сохранялась святость и неприкосновенность курганов. О вторичной ритуализации

курганов свидетельствуют результаты археологических раскопок. На вершинах насыпей и в окружающих овражках под дерном выявлены костры и на них остатки посуды XVI–XVIII вв. (Сухая Гора и Селище Логойского, Малевичи Вилейского, Маяк Бобруйского района).

Много информации о сакрализации кладбищ. На Радунцу и Деда люди посещают не только могилы близких, но и старые кладбища. Святыми считаются найденные на местах старых кладбищ каменные кресты. О сакрализации старых кладбищ свидетельствуют и предания о сокровищах, о храме, что провалился (Ухвала Крупского, Рыбаки Сенненского, Стража Кировского, Попелы Глубокского района и др.). Сакрализированы были и многие кладбища иноверцев – татарские и еврейские. Около села Синявка Клецкого района татарское кладбище оказывало чудодейственную помощь женщинам, которые хотели иметь детей. В определенный четверг сюда шли с просьбой к Богу послать ребенка не только мусульманки, но также иудейки и христианки. На кусты можжевельника женщины завязывали полотенца или красные ленты.

Таким образом, многие антропогенные комплексы традиционной культуры стали сакральными эле-

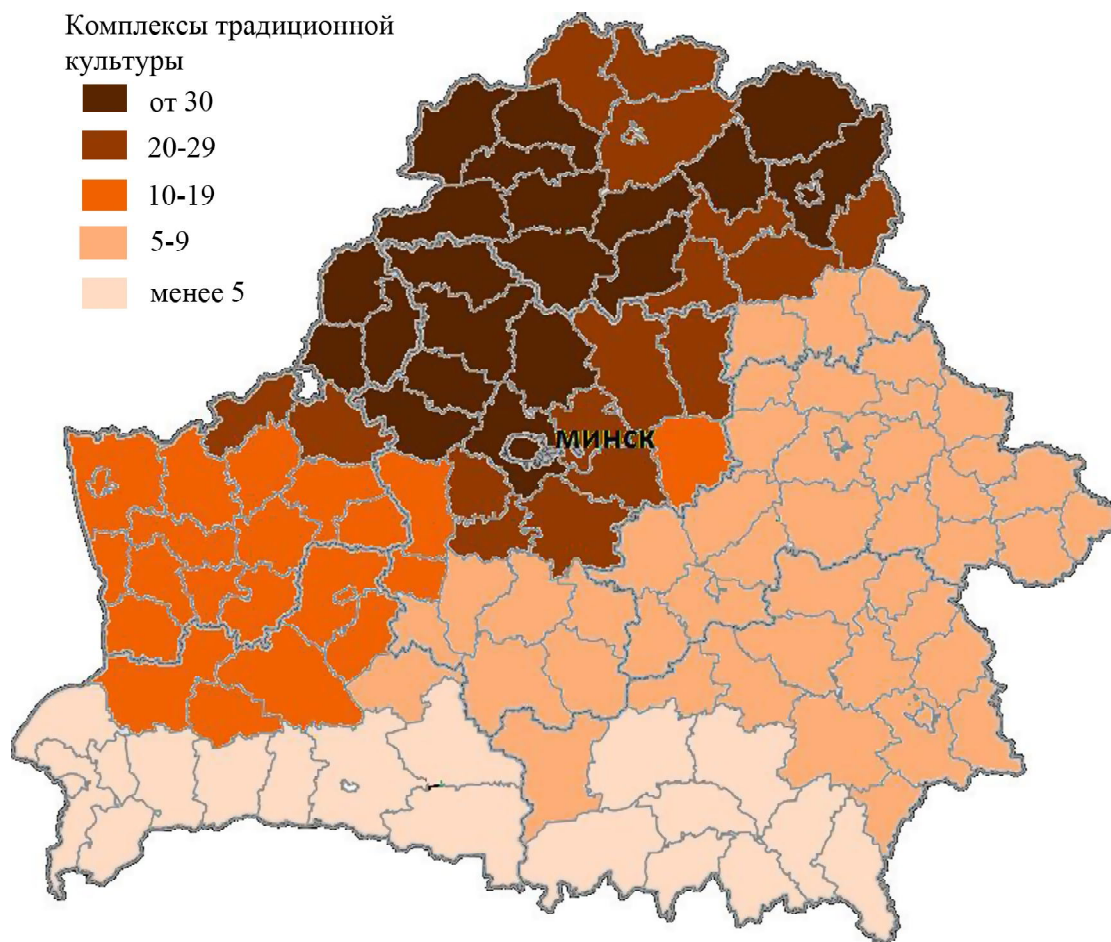


Рис. 6. Насыщенность литологическими комплексами традиционной культуры районов Беларуси

Fig. 6. Density of lithological complexes of traditional culture in the regions of Belarus

ментами историко-культурного ландшафта и превратились в комплексы традиционной культуры.

Литологические комплексы традиционной культуры. Они имеют локальный характер и ограничивают свой ареал влияния несколькими сельскими населенными пунктами. Иногда они включены в религиозные комплексы, на них могут находиться алтари храмов, но иногда они являются альтернативой церковному приходу. Для большинства таких объектов характерен институт «смотрителя» – наиболее уважаемого в локальной общине человека, осуществляющего уход и обеспечивающего сохранность такого комплекса.

Валуны и камни, на поверхности которых есть отпечатки (природные или искусственные) в виде ноги или ладони человека (антропоморфные) или в форме следа различных животных (зооморфные), относят к камням-следовикам. Обычно след один, но встречаются и два, и три, а иногда и больше. Камни с углублениями в виде следа встречаются по всему миру и везде считаются культовыми. Больше всего камней-следовиков на территории, близлежащей к Балтийскому морю. Над некоторыми из них построены часовни, храмы. Культ следовиков имеет давнюю традицию и сочетается как с языческими, так и с христианскими верованиями. На территории Беларуси насчитывается около 100 камней-следовиков [Дучыц и др., 1996]. В основном эти камни имеют небольшие размеры: от 0,5 до 1,5–2,0 м в диаметре и от 0,3 до 1,0 м в высоту. Сами же следы на камнях углублены на 1–3 см и имеют размеры естественных следов человека и животных. Чаще всего на камне находится один след, но изредка встречаются два и даже три.

Почти каждый следовик имеет название. Обычно оно связано с христианскими святыми, Богоматерью или Христом.

Иногда через христианские наслоения пробивается более древнее название, что говорит о том, что следовики имеют явные черты палимпсестов, как и большинство других комплексов традиционной культуры (След Волотовны, Девичий След и т. п.).

В Беларуси регулярная работа по выявлению, фиксации и изучению культовых и культурно-исто-

рических валунов и камней на территории республики началась лишь около сорока лет назад [Карабанаў и др., 2011].

Камни с ямками (или лунками) наиболее часто встречаются в Северной и Средней Европе. При этом существуют различные версии насчет назначения лунок. Большинство специалистов склоняется к мнению, что подобные камни связаны с культом предков и лунки рукотворные.

Выводы:

– ключевые комплексы традиционной культуры являются объектами изучения культурной географии, к их общим чертам относятся: зафиксированность в фольклорной памяти и влияние на местную локальную идентичность, многие из них носят палимпсестный характер и являются основой для выделения вернакулярных районов в архаичной системе «свой–чужой»;

– в Восточной Европе наибольшая концентрация комплексов традиционной культуры наблюдается в Восточной Беларуси и сопредельных областях России (Псковской, Смоленской, Брянской, части Московской и Тверской), а также на севере России. Такая концентрация связана с приграничным характером данной территории. Многочисленные войны и конфликты неоднократно приводили к разрушению здесь культовых объектов, храмов. И данная ниша частично была занята комплексами традиционной культуры;

– целесообразно выделить следующие группы комплексов традиционной культуры: природные (гидрологические, ботанические, литологические), антропогенные (археологические и инфраструктурные) и природно-антропогенные (ландшафтные). К гидрологическим следует относить типы: озера (виды – святые, бездонные, с провалившимися храмами), реки, родники (виды – агониимические, лечебные, места явления икон) и болота. К литологическим – камни-следовики, портные, с ямками; каменные кресты, валуны. К археологическим – курганы-палимпсесты (татарские, шведские, французские горы, могилы), девичьи горы, городища, селища, церквища. К ландшафтным – отдельные холмы (святые и лысые горы, красные горки и др.), прощя. К инфраструктурным – старые кладбища, валы, дороги, мосты, поклонные и придорожные кресты.

СПИСОК ЛИТЕРАТУРЫ

Бернштам Т.А. Приходская жизнь русской деревни: Очерки по церковной этнографии. СПб.: Петербургское востоковедение, 2005. 311 с.

Веденин Ю.А. География наследия. Территориальные подходы к изучению и сохранению наследия. М.: Новый Хронограф, 2018. 472 с.

Воловик В.Н. Категории сакрального ландшафта // Географический вестник. 2013. № 4(27). С. 26–34.

Герасимович С.А. Комплексы традиционной культуры в фокусе локальной идентичности // Географический вестник. 2019. № 4(51). С. 82–95.

Гомбоев Б.Ц. Культовые места Баргузинской долины. Улан-Удэ: Изд.-полигр. комплекс Вост.-Сиб. академии культуры и искусств, 2006. 287 с.

Дучыц Л.У. Прощы ў гісторыка-культурным ландшафце Беларусі // Традыцыі і сучасны стан культуры і мастацтваў. Ч. 5: Праблемы захавання і папулярызацыі культурнай спадчыны: мат. навуц.-практ. канферэнцыі. Мінск: Права і эканоміка, 2013. С. 56–65.

Дучыц Л.У., Зайкоўскі Э.М., Ляўкоў Э.А., Карабанаў А.К., Вінакураў В.Ф. Камяні-следавікі Беларусі // Гістарычна-археалагічны зборнік. 1996. № 9. С. 133–141.

Иванова А.А., Калуцков В.Н., Фадеева Л.В. Материалы к этнокультурному атласу Святые места Пинежья // Актуальные проблемы полевой фольклористики. Т. 2. М.: МГУ, 2003. С. 198–241.

Калуцков В.Н. Культурная география России. Ч. 1: Теоретический и специальный разделы. Учебное пособие. М.:

Факультет иностранных языков и регионоведения МГУ, 2016. 140 с.

Карабаняў А.К., Винакураў В.Ф., Дучыц Л.У., Зайкоўскі Э.М., Клімковіч І.Я. Культывыя і гістарычныя валуны Беларусі. Мінск: Беларуская навука, 2011. 235 с.

Кулешиова М.Е. Управление культурными ландшафтами и иными объектами историко-культурного наследия в национальных парках. М.: Изд-во Центра охраны дикой природы, 2002. 105 с.

Листопад О. Феномен святых криниц. Киев: Геопринт, 2002. 73 с.

Смирнягин Л.В. Региональная идентичность и география // Идентичность как предмет политического анализа. М.: ИМЭМО РАН, 2011. С. 177–186.

Янчук Н.А. По Минской губернии (заметки из поездки в 1886 году). М.: Типография А. Левенсон и К, 1889. 130 с.

Bird S.E. It Makes Sense To Us: Cultural Identity in Local Legends of Place. *Journal of Contemporary Ethnography*, 2002, vol. 31, no. 5, p. 519–547.

Meinig D.W. Introduction. *The Interpretation of Ordinary Landscapes: Geographical Essays*. New York – Oxford: Oxford University Press, 1979, p. 1–7.

Поступила в редакцию 21.09.2020

После доработки 04.10.2020

Принята к публикации 06.10.2020

S.A. Herasimovich¹

GEOGRAPHICAL APPROACH TO THE STUDY OF TRADITIONAL CULTURAL COMPLEXES IN BELARUS

Territorial complexes of traditional culture, i. e. areas of particular value within the collective folklore memory, are specific elements of the cultural landscape. These objects are characterized by two components, i. e. a natural or anthropogenic basis – a material element of the cultural landscape, and a legend associated with it – a folklore link that explains its importance for the local community, and sometimes the ritual system of visiting the object by the local community members. The physical presence of a material object allows preserving the legend and the legend prevents the destruction of the object by the local community.

The phenomenon of traditional cultural complexes is just poorly covered by modern social and geographical studies.

As for Eastern Europe, there is a particularly high concentration of the complexes of traditional culture in Eastern Belarus and adjacent regions of Russia, as a result of the frontier position of the territory. Specific features of the functioning of local complexes of traditional culture in Eastern Europe depend on which group of the objects of traditional culture they belong to.

A large volume of materials has been collected about the traditional cultural complexes in Belarus.

Based on the genesis, the following groups of traditional culture complexes were identified for the territory of Belarus and neighboring regions: natural (hydrological, botanical, lithological), anthropogenic and natural-anthropogenic (landscape). Each group is further subdivided into several types and classes.

Key words: folklore memory, local identity, CTC classification, frontier, reposing (proschy), palimpsests

REFERENCES

Bernshtram T.A. *Prikhodskaya zhizn' russkoi derevni: Ocherki po tserkovnoi etnografii* [Parish Life of the Russian Village: Essays on Church Ethnography], St. Petersburg, Peterburgskoe vostokovedenie Publ., 2005, 311 p. (In Russian)

Bird S.E. It Makes Sense To Us: Cultural Identity in Local Legends of Place, *Journal of Contemporary Ethnography*, 2002, vol. 31, no. 5, p. 519–547.

Duchyts L.U. Proshchy ŷ gistoryka-kul'turnym landshafte Belarusi [Reposing (proschy) in the historical and cultural landscape of Belarus], *Tradytsyi i suchasny stan kul'tury i mastatsvaŷ. Ch. 5: Prablemy zakhavannya i papulyaryzatsyi kul'turnai spadchyny*: Mat. navuk.-prakt. Kanferentsyi, Minsk, Prava i ekanomika Publ., 2013, p. 56–65. (In Belarusian)

Duchyts L.U., Zaikoŷski E.M., Lyajkoŷ E.A., Karabanja A.K., Vinkuraŷ V.F. Kamyani-sledaviki Belarusi [Footprint stones in Belarus], *Gistarychna-arkhealagichny zbornik*, Minsk, 1996, no. 9, p. 133–141. (In Belarusian)

Gomboev B.Ts. *Kul'tovye mesta Barguzinskoj doliny* [Iconic places of the Barguzin valley], Ulan-Ude, Vost.-Sib. akademii kul'tury i iskusstv Publ., 2006, 287 p. (In Russian)

Herasimovich S.A. Kompleksy traditsionnoi kul'tury v fokuse lokal'noi identichnosti [Complexes of Traditional Culture in the Focus of Local Identity], *Geograficheskii vestnik*, Perm', 2019, no. 4(51), p. 82–95. (In Russian)

Ivanova A.A., Kalutskov V.N., Fadeeva L.V. Materialy k etnokul'turnomu atlasu Svyatyje mesta Pinezh'ya [Materials for the ethnocultural atlas Holy places of Pinega], *Aktual'nye problemy polevoi fol'kloristiki*, vol. 2, Moscow, MSU Publ., 2003, p. 198–241. (In Russian)

Ivanova A.A., Kalutskov V.N., Fadeeva L.V. Svyatyje mesta v kul'turnom landshafte Pinezh'ya (materialy i kommentarii) [Holy places in the cultural landscape of Pinega (materials and comments)], Moscow, OGI Publ., 2009, 512 p. (In Russian)

Kalutskov V.N. *Kul'turnaya geografiya Rossii. Chast' 1. Teoreticheskii i spetsial'nyi razdelj. Uchebnoe posobie* [Cultural

¹ Lomonosov Moscow State University, Faculty of Geography, Department of Economic and Social Geography of Russia, PhD student; e-mail: 777sir@gmail.com

geography of Russia. Part 1. Theoretical and special sections. Textbook], Moscow, MGU Fakul'tet inostrannykh yazykov i regionovedeniya Publ., 2016, 140 p. (In Russian)

Karabanaŭ A.K., Vinakuraŭ V.F., Duchyts L.U., Zaikoŭski E.M., Klimkovich I.Ya. Kul'tavyya i gistorychnyya valuny Belarusi [Bannerstones and historical boulders of Belarus], Minsk, Belaruskaya navuka Publ., 2011. (In Belarusian)

Kuleshova M.E. Upravlenie kul'turnymi landshaftami i inymi ob'ektami istoriko-kul'turnogo naslediya v natsional'nykh parkakh [Management of cultural landscapes and other objects of historical and cultural heritage in national parks], Moscow, Tsentr okhrany dikoi prirody Publ., 2002, 105 p. (In Russian)

Kul'turnyye landshafty kak ob'ekt naslediya [The cultural landscape as a heritage site], Ed. by Yu.A. Vedenina, M.E. Kuleshovi, St. Petersburg, 2004, 378 p. (In Russian)

Listopad O. Fenomen svyatykh krinits [The phenomenon of holy springs], Kiev, Geoprint Publ., 2002, 73 p. (In Russian)

Meinig D.W. Introduction, The Interpretation of Ordinary Landscapes: Geographical Essays, Ed. by D.W. Meinig. New York – Oxford, Oxford University Press, 197, p. 1–7.

Smirnyagin L.V. [Regional identity and geography], Identichnost' kak predmet politicheskogo analiza [Identity as a subject matter of political analysis], Moscow, IMEMO RAN Publ., 2011, p. 177–186. (In Russian)

Vedenin Yu.A. Geografiya naslediya. Territorial'nye podkhody k izucheniyu i sokhraneniyu naslediya [Geography of heritage. Territorial approaches to the study and preservation of heritage], Moscow, Novyi Khronograf Publ., 2018, 472 p. (In Russian)

Volovik V.N. Kategorii sakral'nogo landshafta [Categories of sacred landscape], *Geograficheskii vestnik*, Perm', 2013, no. 4(27), p. 26–34. (In Russian)

Yanchuk N.A. Po Minskoi gubernii (zametki iz poezdki v 1886 godu) [Around the Minsk province (notes from a trip in 1886)], Moscow, A. Levenson & K Publ., 1889, 130 p. (In Russian)

Received 21.09.2020

Revised 04.10.2020

Accepted 06.10.2020